

**GROUPE SCOLAIRE  
LES OLIVADES  
RÉHABILITATION  
ET EXTENSION**

**Situé dans le quartier Sud Rode, le groupe scolaire des Olivades, classé en Réseau d'Éducation Prioritaire Renforcée (REP+), a bénéficié d'importants travaux d'extension (78m<sup>2</sup>) et de rénovation (356m<sup>2</sup>). La priorité pour la Ville ? Accueillir les élèves dans les meilleures conditions afin de favoriser l'apprentissage pour tous.**

- Remise en service de l'entrée historique de l'école située côté Nord du bâtiment (9 rue du Docteur Geoffroy) pour un accueil groupé des élèves
- Transformation de l'ancien préau de l'élémentaire en une salle polyvalente de 163 m<sup>2</sup>, dotée d'un sol sportif en caoutchouc coulé, accessible aux élèves de maternelle et de primaire
- Renouvellement des menuiseries de la salle polyvalente pour moins de déperdition thermique et plus de confort

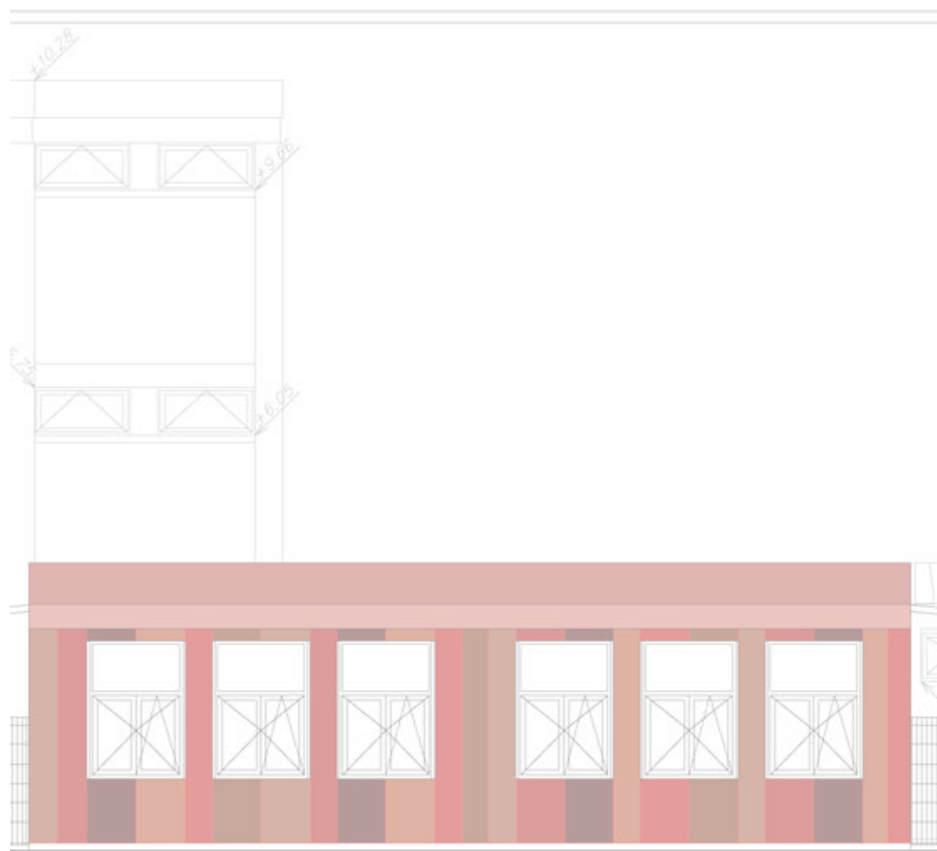
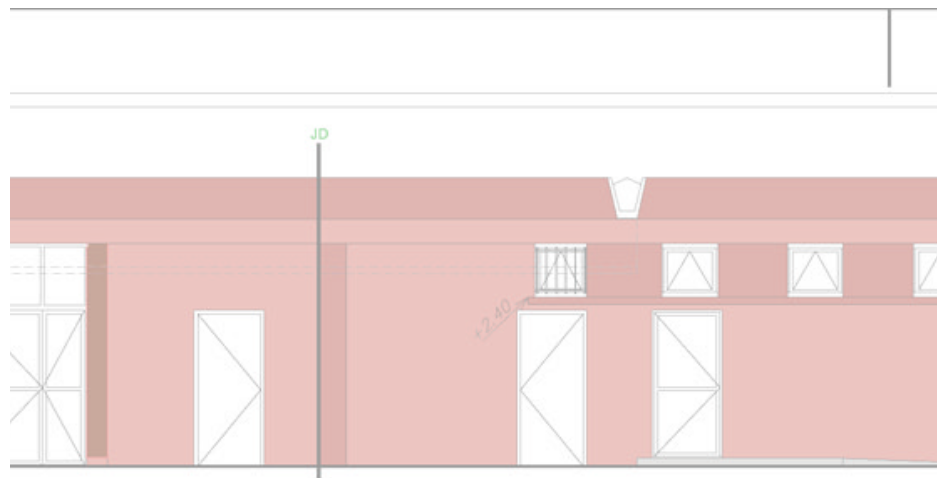


- Construction d'une extension dans le prolongement de la salle polyvalente afin d'accueillir deux demi-classes dans le cadre du dédoublement des CP et CE1
- Création de deux préaux (un pour l'école maternelle, l'autre pour l'école élémentaire) afin de protéger les enfants des intempéries et du soleil lors des récréations
- Création de nouveaux sanitaires pour l'école élémentaire



- Transformation des anciens sanitaires en locaux de rangement
- Création d'un local à vélo pour la maternelle
- Embellissement global du bâtiment par des travaux de peinture
- Mise en conformité au niveau sécurité incendie





Comme pour les écoles Jean-Henri Fabre et La Trillade, les plans de ces travaux d'extension/réhabilitation sont signés par le cabinet d'architecture de Magalie Rayebois.

Construite en continuité du préau existant entièrement restructuré dans le cadre des travaux et qui séparait initialement déjà la cour de l'école élémentaire de celle de la maternelle, l'extension, la restructuration de cette zone s'étendent jusqu'en limite séparative du parc Joly Jean - offrant aux deux demies-salles de classe créées des espaces confortables et amovibles, ouverts sur une zone verte au Sud.



Avec la volonté de conserver certaines caractéristiques fonctionnelles existantes, le préau a été restructuré en grande salle polyvalente accessible depuis les 2 cours : celle de l'élémentaire et celle de la maternelle avec les espaces de stockage adéquat pour ces deux écoles.

Les sanitaires ont été repensés en deux espaces indépendants filles et garçons accessibles directement depuis la cour élémentaire.

Les deux demi-salles de classe créées, accessibles également depuis cette même cour, bénéficient elles aussi d'un accès abrité par le grand préau créé et donnant sur une circulation traversante, zone de vestiaires entre les 2 cours - permettant le passage des élèves de la maternelle abrité par un deuxième préau.

Une volonté également de souligner l'écriture architecturale du bâtiment existant par sa mise en valeur, avec une extension reprenant ses teintes par un dégradé de 6 coloris du brun au rouge en passant par les ocres, apportant dynamisme et luminosité depuis le parc au Sud mais aussi depuis l'extension de la cour maternelle ouverte dans certains temps au public.

## Espace de jeux partagé - La Clef du Champ

Ces travaux de réhabilitation, d'extension et d'embellissement du bâtiment se sont accompagnés d'un agrandissement de la cour de l'école maternelle sur l'espace public, dans le parc du « Champ Vert » qui jouxte l'établissement. Auparavant de 703 m<sup>2</sup>, la cour de jeux couvre aujourd'hui une surface de 1 280 m<sup>2</sup> et **cette extension de 577 m<sup>2</sup> constitue un espace mutualisé. Réservée aux enfants de l'école maternelle des Olivades pendant la période scolaire, soit les lundi, mardi, jeudi et vendredi, de 9h à 17h et le mercredi de 9h à 13h, elle est ouverte au public en dehors de ces horaires, pour les enfants du quartier sous la surveillance des parents ou accompagnateurs.**



**10 jeux** Sur un sol amortissant (pour moins de risque et plus de plaisir) : prises d'escalade, toboggan, échasses, escargot, cheval de bois, poutres... mais aussi des peintures ludiques au sol (chemin, labyrinthe, etc.)... y attendent les enfants de 2 à 6 ans ! Leurs parents ou accompagnants pourront garder un œil sur eux depuis les deux bancs mis à leur disposition.



Le service nettoyage de la Ville passe le matin avant l'ouverture de l'école pour garantir aux enfants la propreté de leur espace de jeux. Néanmoins, il appartient à tous de prendre soin de ce lieu de convivialité.

En complément de cet espace de loisir pour les 2-6 ans, dans le cadre du Budget Participatif de la Ville, une aire de jeux pour les 6-12 ans sera réalisée début décembre dans le parc du Champ Vert, près du city stade.







## *Quelques chiffres*

1 nouvelle salle polyvalente

2 nouvelles salles de classe

78 m<sup>2</sup> d'extension

356 m<sup>2</sup> de surface réhabilitée au total

470 élèves de la petite section au CM2

180 élèves de maternelle répartis en 8 classes

290 élèves de primaire en 17 classes dont 5 dédoublées

**1 282 706 € TTC**

**pour le renouveau du groupe scolaire les Olivades**

58 écoles, 26 maternelles et 32 élémentaires

65% d'élèves inscrits au périscolaire

450 classes dont 44 dédoublées

7500 enfants inscrits à la cantine

9638 enfants scolarisés à Avignon

41 M € investis pour la Jeunesse (2014-2020)



# HISTOIRE

Le jeudi 26 septembre 1974, à 11h très exactement, l'école des Olivades était inaugurée par le député-maire d'Avignon Henri Duffaut, après un peu moins d'un an de travaux de construction... Un complexe scolaire très attendu par la population du quartier en raison des nombreuses constructions immobilières y ayant engendré une forte croissance démographique et un fort besoin de scolarisation.



**De nos nouvelles scolaires**

**Le nouveau groupe scolaire**

Le nouveau groupe scolaire des Olivades, inauguré le jeudi 26 septembre 1974, accueillera près de 400 enfants. Ce complexe scolaire, construit à un coût de quatre millions de francs, comprendra deux classes maternelles et six classes élémentaires. Le maire Henri Duffaut a présidé l'inauguration officielle de l'école, entouré de nombreux élus et parents d'élèves.

**Les personnes**

M. Henri Duffaut, député-maire d'Avignon, a présidé l'inauguration officielle de l'école des Olivades, le jeudi 26 septembre 1974. Il était entouré de nombreux élus et parents d'élèves.

## **DEMAIN, UN QUARTIER DURABLE**

Le groupe scolaire des Olivades est situé en bordure du futur quartier durable Joly Jean, un territoire de plus de 40 hectares s'étalant de part et d'autre d'un axe de déplacement doux de 1,6 km de long qui reliera bientôt le quartier d'Est en Ouest. La première phase d'aménagements des espaces publics du secteur Olivades / Champ Vert (Ouest) se termine dans les prochaines semaines. Déléguée à Citadis, elle comprend l'aménagement et la végétalisation de la cour partagée des Olivades (présentée ci-avant), du cheminement piéton sécurisé entre la rue Moulin Notre Dame et le secteur Champ Vert, de l'aire de jeux publique, financée dans le cadre du budget participatif, à proximité du city stade de Champ Vert et de la première phase du bassin d'orage paysager de Joly Jean Ouest. Elle a permis également la réalisation de nouveaux « jardins pédagogiques », situés à proximité de la cour partagée, pour lesquels, comme sur le secteur Pôle Emploi, une session de plantations citoyennes avec les habitants et les enfants du quartier aura lieu prochainement.

Grâce au Nouveau Programme de Renouvellement Urbain (NPNRU), le quartier Sud Rocade va bénéficier également d'une véritable métamorphose. Démolition de bâtiments, réhabilitation de logements, projet de construction d'un Museum d'Histoire Naturelle, réhabilitation de la Médiathèque Jean-Louis Barrault, contre- allée Nord dédiée aux mobilités douces...

**La qualité de vie du quartier s'en trouvera grandement améliorée.**

**Maître d'ouvrage :**

Ville d'Avignon

**Maîtrise d'œuvre :**

Magalie RAYEBOIS Architecte/ BERIM

(réhabilitation/extension)

Citadis (cour partagée)

**Calendrier de travaux en site occupé :**

février à octobre 2019

**Coût global :**

916 676€ TTC

dont 204 000 € de l'État

366 030 € TTC pour la cour partagée

**soit *1 282 706 €***

**pour le renouveau du groupe scolaire les Olivades**

**Contrôle technique**

APAVE SUDEUROPE SAS (Avignon)

**Coordinateur SPS**

SPS CONSEILS (Beaucaire)

**Lot n°1**

Gros œuvre VRD SPIE BATIGNOLLES SUD EST (Vedène)

**Lot n°2**

Étanchéité VERIP ÉTANCHÉITÉ (Marseille)

**Lot n°3**

Menuiseries extérieures MASFER SARL (Le Thor)

**Lot n°4**

Menuiseries intérieures MENUISERIE MASSIRE SARL (Beaucaire)

**Lot n°5**

Revêtements de façades SAS INDIGO BÂTIMENT (Morières)

**Lot n°6**

Peinture SPÉCIAL BÂTIMENT PEINTURE (Les Angles)

**Lot n°7**

Revêtements de sols - Faïences SARL SPVC (Carpentras)

**Lot n°8**

Cloisons - Doublages - Faux plafonds SOLELEC (Avignon)

**Lot n°9**

Chauffage - Ventilation - Plomberie YCT PLOMBERIE CHAUFFAGE (Châteaurenard)

**Lot n°10**

Électricité SARL PPS (Bollène)

**AVIGNON**  
Ville d'exception